

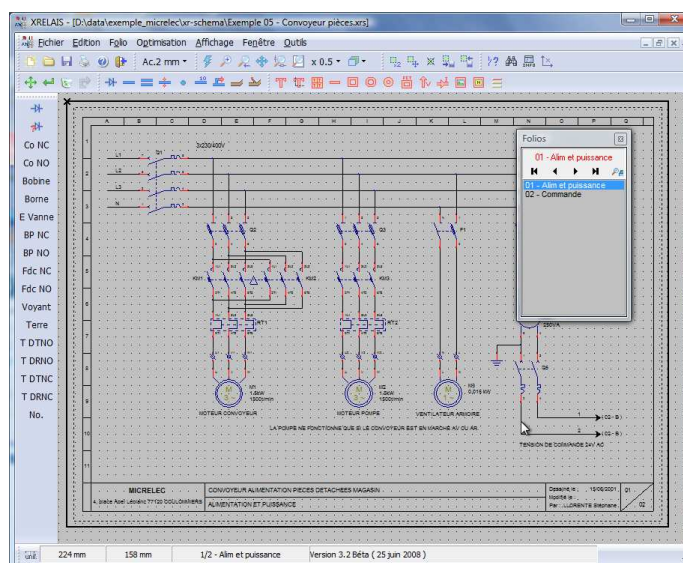
Logiciel de schéma électrique WinRelais

Prise en main du logiciel

Caractéristiques de ce document	
Versions concernées	Document réalisé avec XRelais™ 3.0, mais qui reste valide pour WinRelais 1.XX. Ce didacticiel est aussi valide pour WinRelais 2.XX, mais les copies d'écran seront différentes, car WinRelais 2.XX adopte un nouveau look (nouveaux boutons).
Logiciels concernés	WinRelais, WinSymbole (Anciennement XRelais™, XSymbole)
Date	18 octobre 2008, MAJ 30 / 08 / 2015
Auteur	Auteur : Patrick GARRIGUES patrick.garrigues@ac-montpellier.fr Validation : Eynard Pascal / Auteur WinRelais

Note 1: WinRelais est le successeur de XRelais ^{TM-Micrelec-SA} depuis mai 2010.

Note 2: Ce tutorial utilise XRelais 3.0, mais avec WinRelais, c'est identique.



Logiciel WinRelais: Auteur Pascal EYNARD, site: www.typonrelais.com

Editeur WinRelais:

Société **INGÉREA**

88 avenue des Ternes 75017 PARIS

Tél : 01 47 51 93 55 / Fax : 01 47 33 54 47

Email : produits@ingerea.com Site : www.ingerea.com

INGÉREA

Contenu: Prise en main du logiciel de DAO XRelais.

Travaux à réaliser par les élèves: Réalisation d'un démarreur 2 sens de marche pour moteur asynchrone triphasé. (Fichier 08-TP34-TELT-C-Démarreur 2 sens de marche Ver1.doc)

Compétences visées: Représenter dans le langage symbolique normalisé adapté les solutions techniques mises en oeuvre dans le système ou des modifications.


Pré-requis: Notions sur les constituants électriques de distribution et de commande.

Commentaires: Le tutorial n'aborde que les procédures essentielles pour la réalisation d'un schéma en électrotechnique. Le répertoire "Jolior Curie" rassemble les symboles les plus utilisés. (Voir fichier "Lisez-moi")

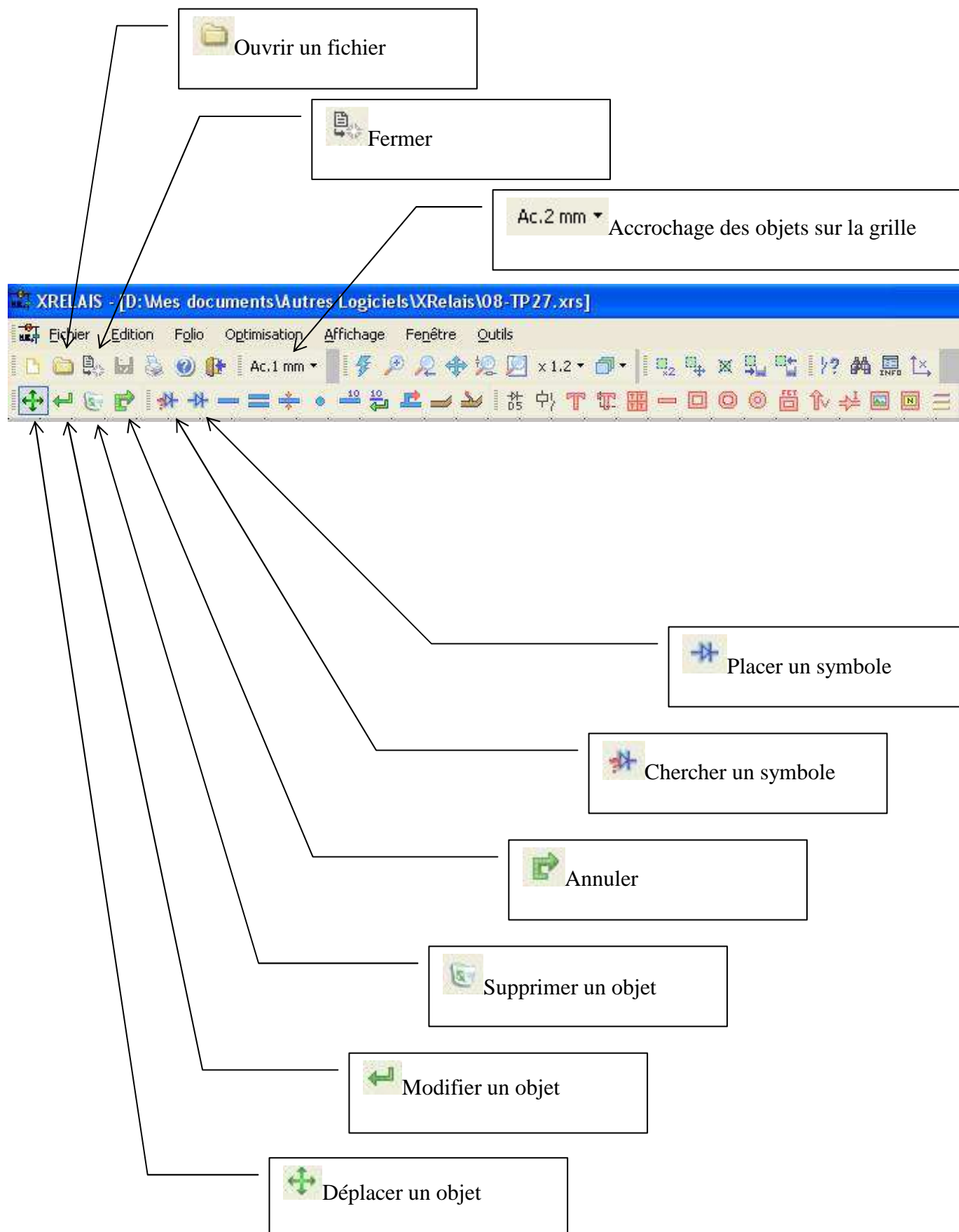
Matériel et logiciel utilisé: Logiciel WinRelais ou XRelais.

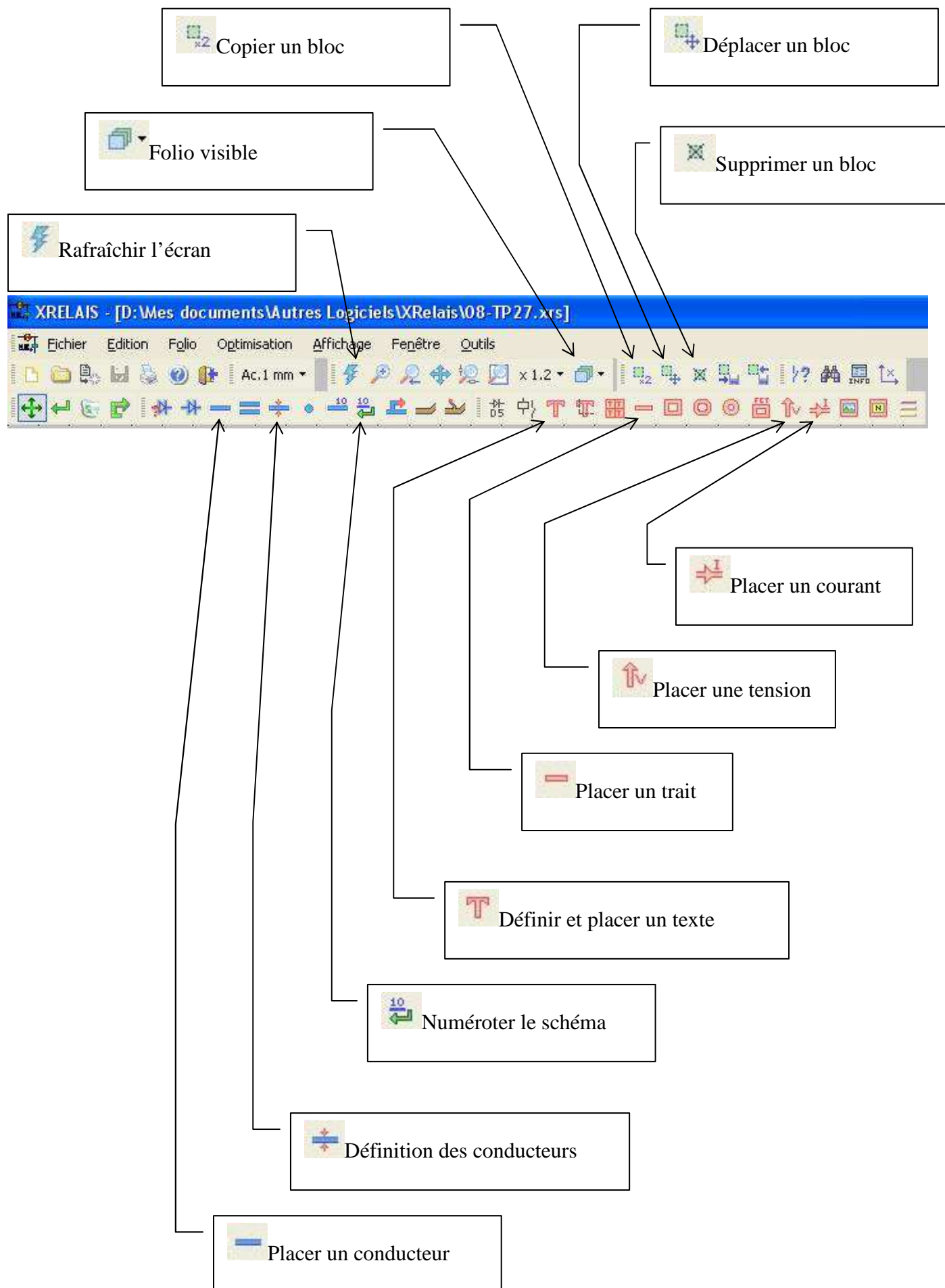
[Didacticiel certifié par l'auteur de WinRelais. Tous droits réservés]

TUTORIEL SIMPLIFIE DU LOGICIEL XRELAIS

Lancer le logiciel en double cliquant sur le symbole  .

1 - PRINCIPALES COMMANDES :





2 - DETAIL DES COMMANDES :

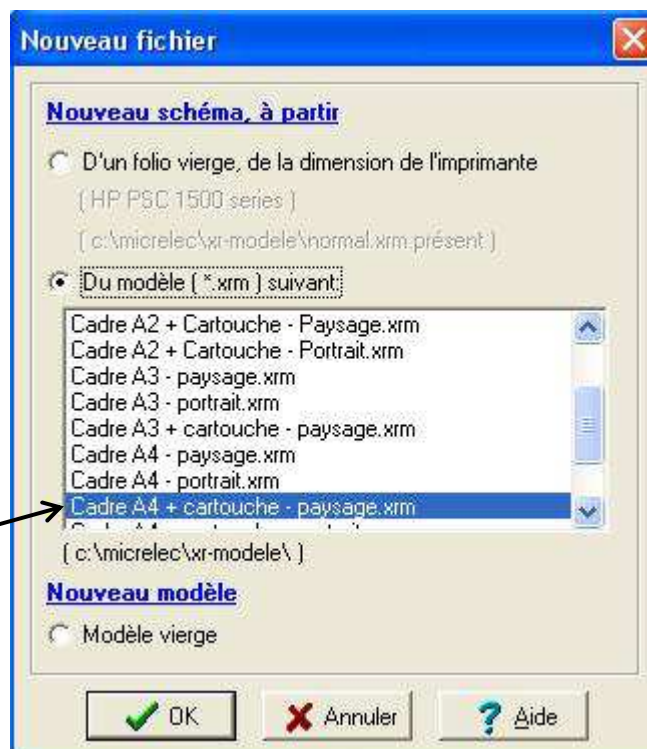
Astuce :

Un clic droit sur la souris lorsque le curseur est placé sur le schéma permet d'accéder aux commandes les plus utilisées.

2.1 - Créer une feuille de travail :


Dans le menu *Fichier*, cliquer sur *Nouveau*.

	Déplacer un objet
	Modifier un objet
	Supprimer un objet
	Se déplacer dans le schéma
	Supprimer un bloc
	Placer un symbole
	Placer un conducteur



Sélectionner *Cadre A4 + cartouche – paysage.xm*. Valider en cliquant sur le bouton *OK*.

2.2 - Compléter le cartouche :

Cliquer sur la commande *Modifier un objet* . Puis cliquer sur le texte du cartouche à modifier. Par exemple le Nom de la Société. Noter dans l'espace texte " Lycée Joliot Curie ". Valider en cliquant sur le bouton *OK*.



Remarque :

Pour modifier *DATE DESSIN* et *DATE MODIF*, on utilise la procédure suivante.

Biffer la case *Champ automatique*.



Puis cliquer le bouton *Champ...*




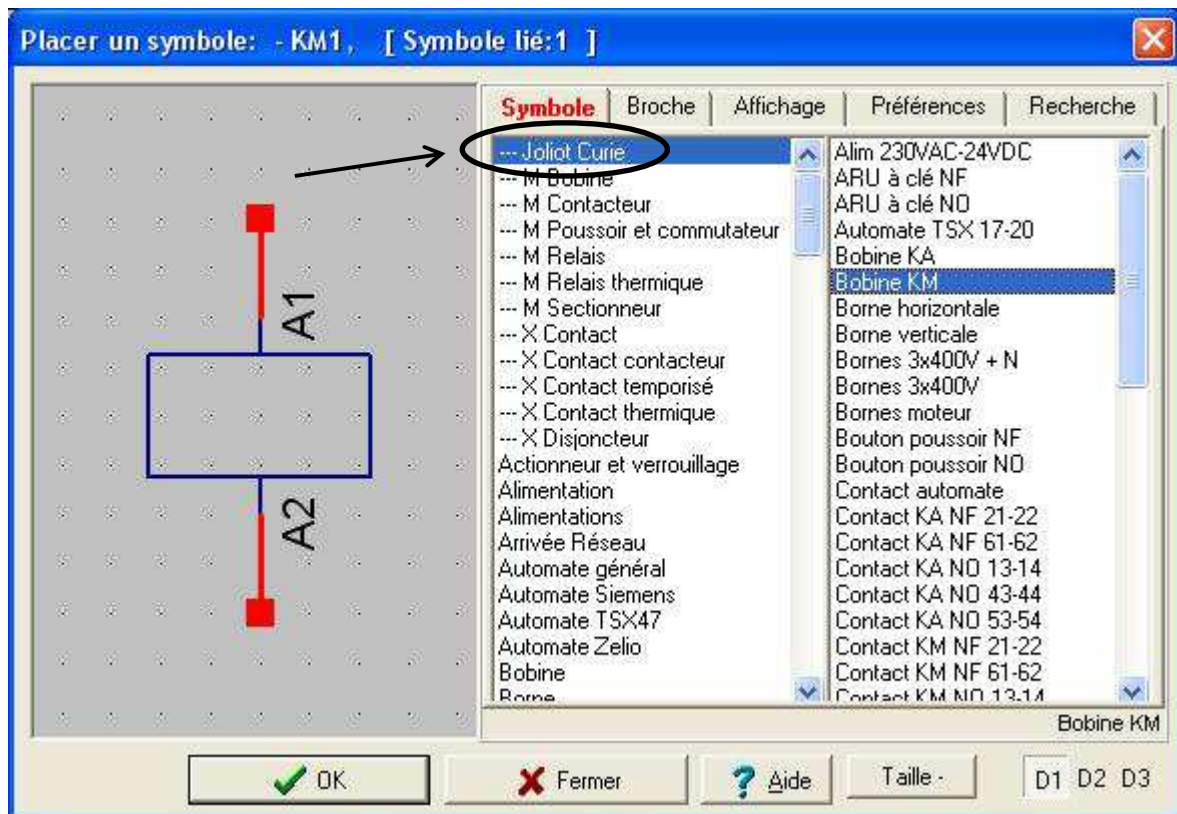
Valider en cliquant sur le bouton *OK*.

Reprendre la même procédure pour *DATE MODIF*.

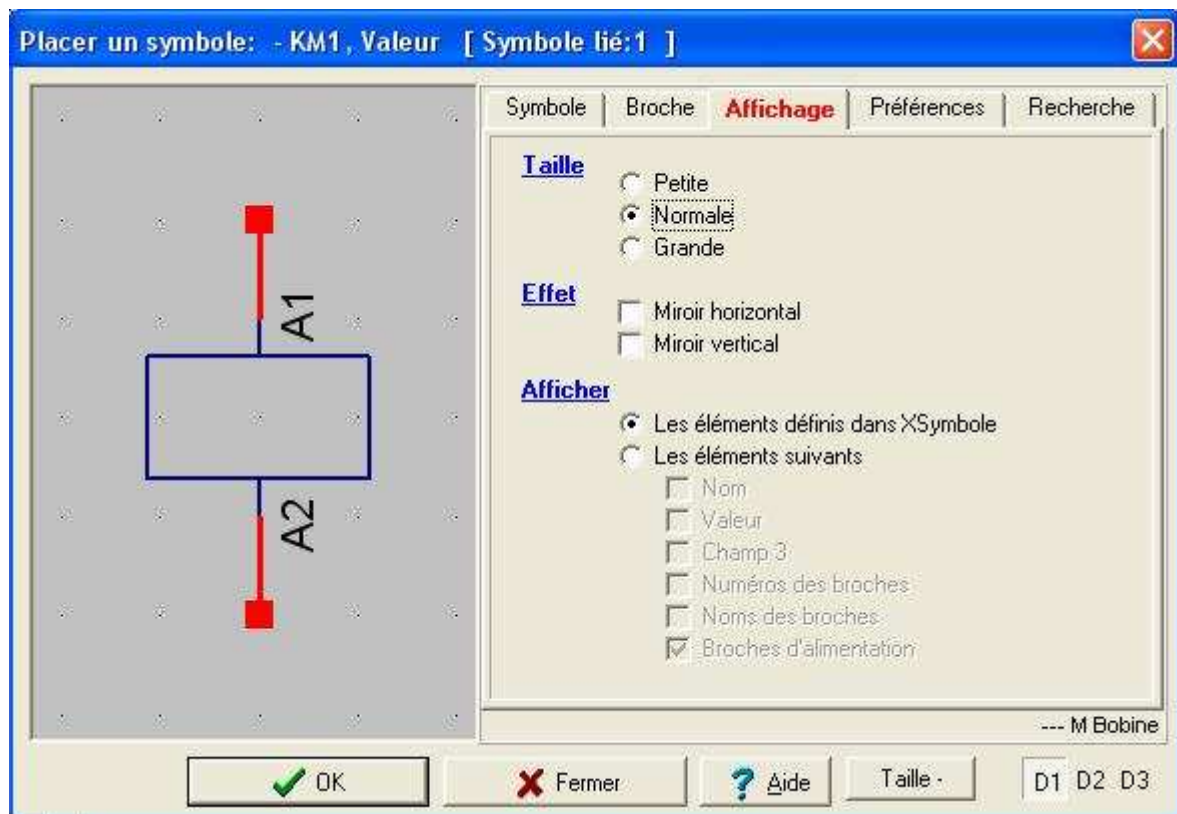
Sélectionner le Champ disponible *Date. Date du jour (jj/mm/aaaa)*

2.3 - Placer les symboles :

Cliquer sur la commande *Placer un symbole* .



Sélectionner le répertoire *Joliot Curie*.
 Choisir dans la colonne de droite le symbole.
 Cliquer sur l'onglet *Affichage*.



Cliquer sur *Normale* pour la *Taille*.
 Valider en cliquant sur le bouton *OK*. Placer le symbole sur le schéma.

Attention ! La taille normale n'est pas mémorisée et il faudra s'assurer de ce choix pour chaque Symbole posé.

Astuces :

Un clic droit sur un symbole sélectionner permet de l'orienter.

La touche *Echap* termine l'opération en cours.

2.4 - Modifier la numérotation des broches :

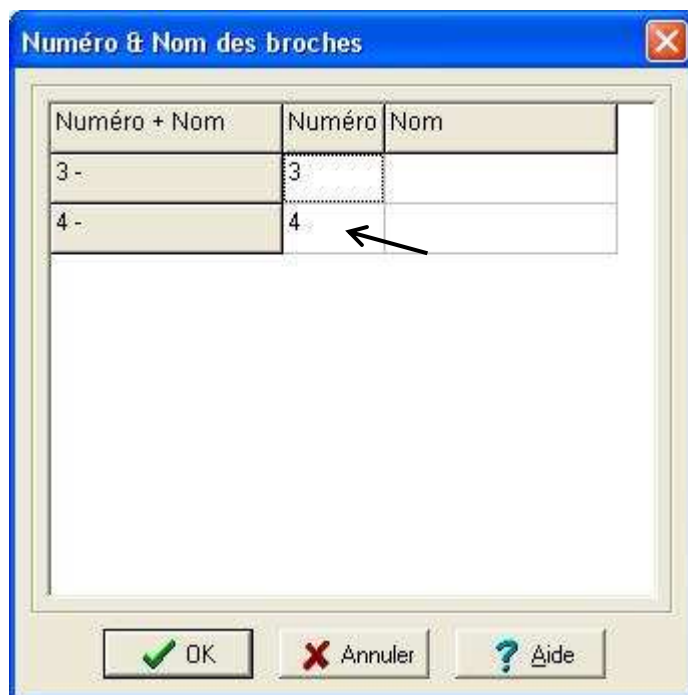
Cliquer sur la commande *Modifier un objet* . Exemple pour le bouton poussoir – S2.



Cliquer sur l'onglet *Broche*.



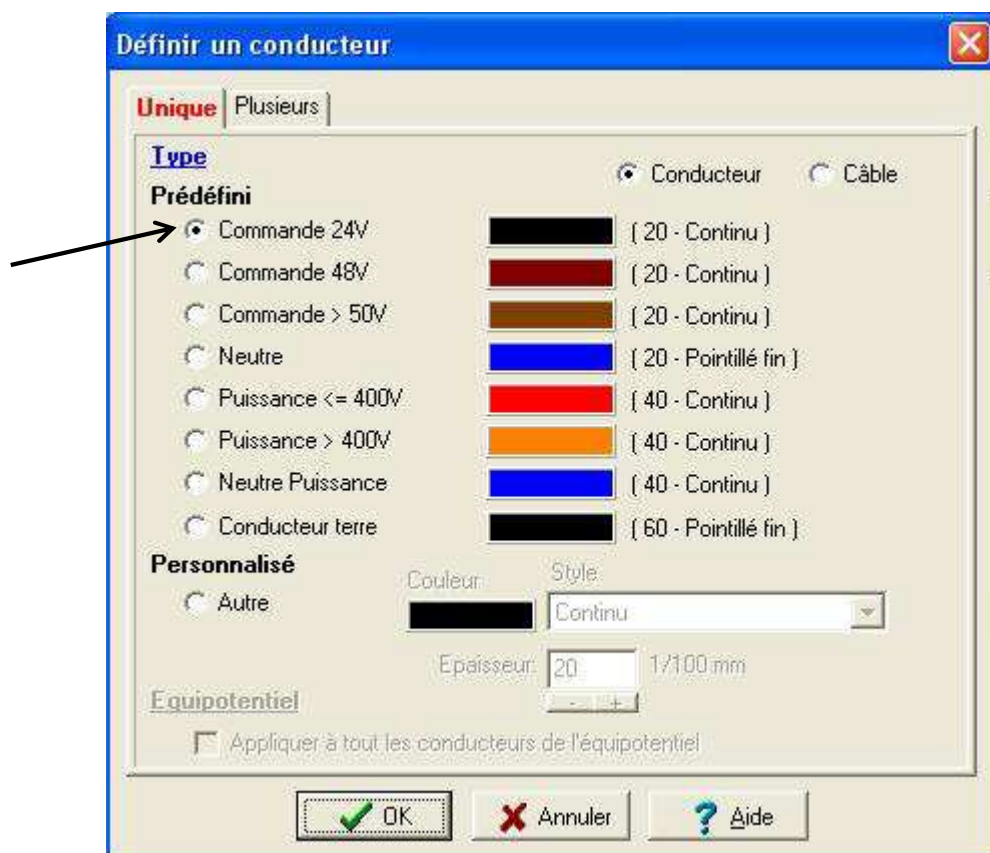
Cliquer sur le bouton *Numéro & Nom...*



Modifier les numéros puis valider en cliquant sur le bouton *OK*.

2.5 - Définition d'un conducteur :

Cliquer sur la commande *Définition des conducteurs* . Choisir par exemple de placer un conducteur de *Commande 24V*.



Valider en cliquant sur le bouton *OK*.

2.6 - Placer conducteur :

Cliquer sur la commande *Placer un conducteur* .

Remarque :

Les connexions sont créées automatiquement.

2.7 - Placer une flèche de renvoi :

Pour placer des renvois **ne pas utiliser la commande *Placer un renvoi de folio***.

2.7.1 - Placer un renvoi de départ :

Cliquer sur la commande *Placer une tension* . Positionner la flèche de départ sur le schéma.



Nommer le renvoi de départ puis valider en cliquant sur le bouton *OK*

Pour modifier le trait, cliquer sur la commande *Modifier un objet* . Cliquer sur le trait.




Modifier le style et la couleur si nécessaire. Valider en cliquant sur le bouton *OK*

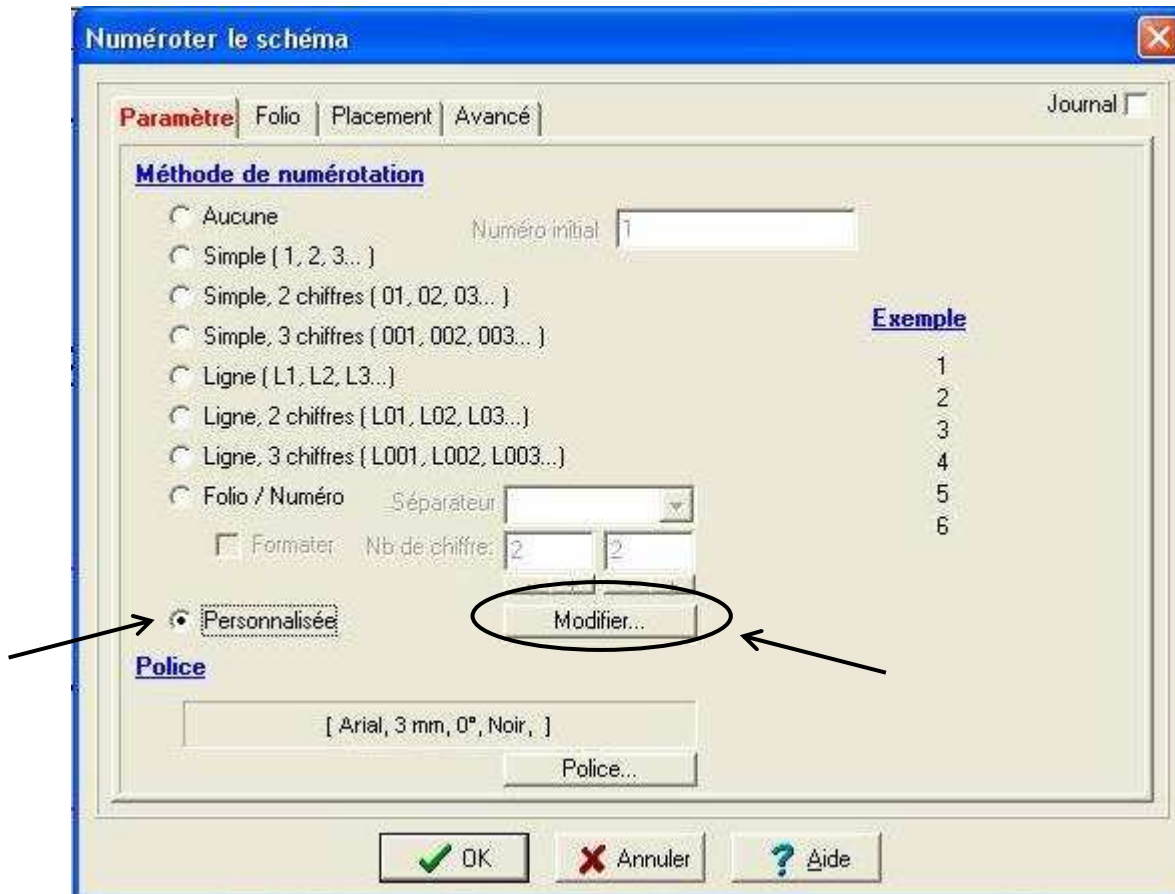
2.7.2 - Placer un renvoi d'arrivée :

Cliquer sur la commande *Placer un courant* . Positionner la flèche d'arrivée sur le schéma.

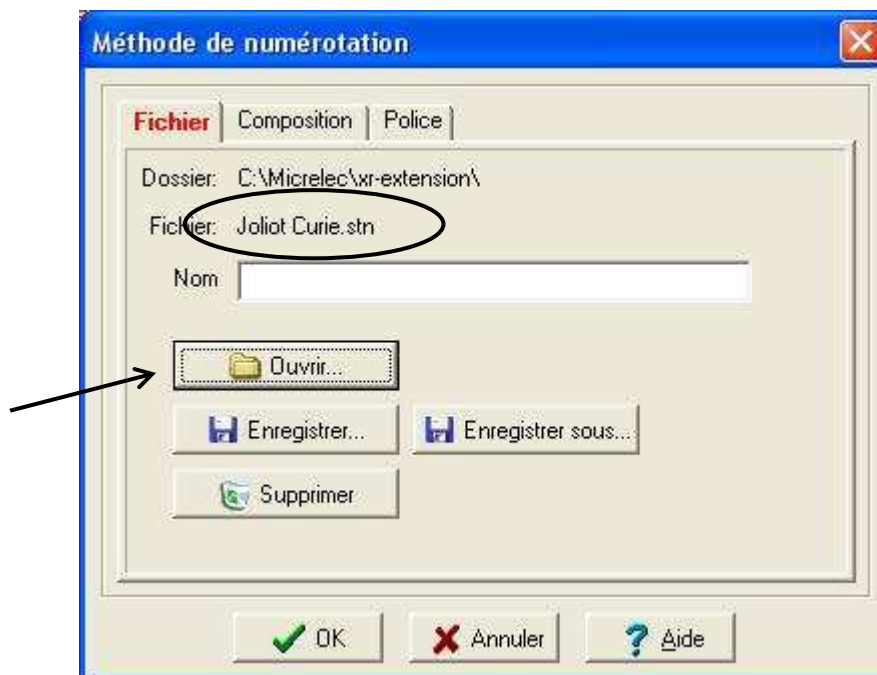
Utiliser la même procédure pour nommer et modifier le trait que précédemment.

2.8 - Numérotage la filerie :

Pour numérotage la filerie cliquer sur la commande *Numérotage le schéma* .

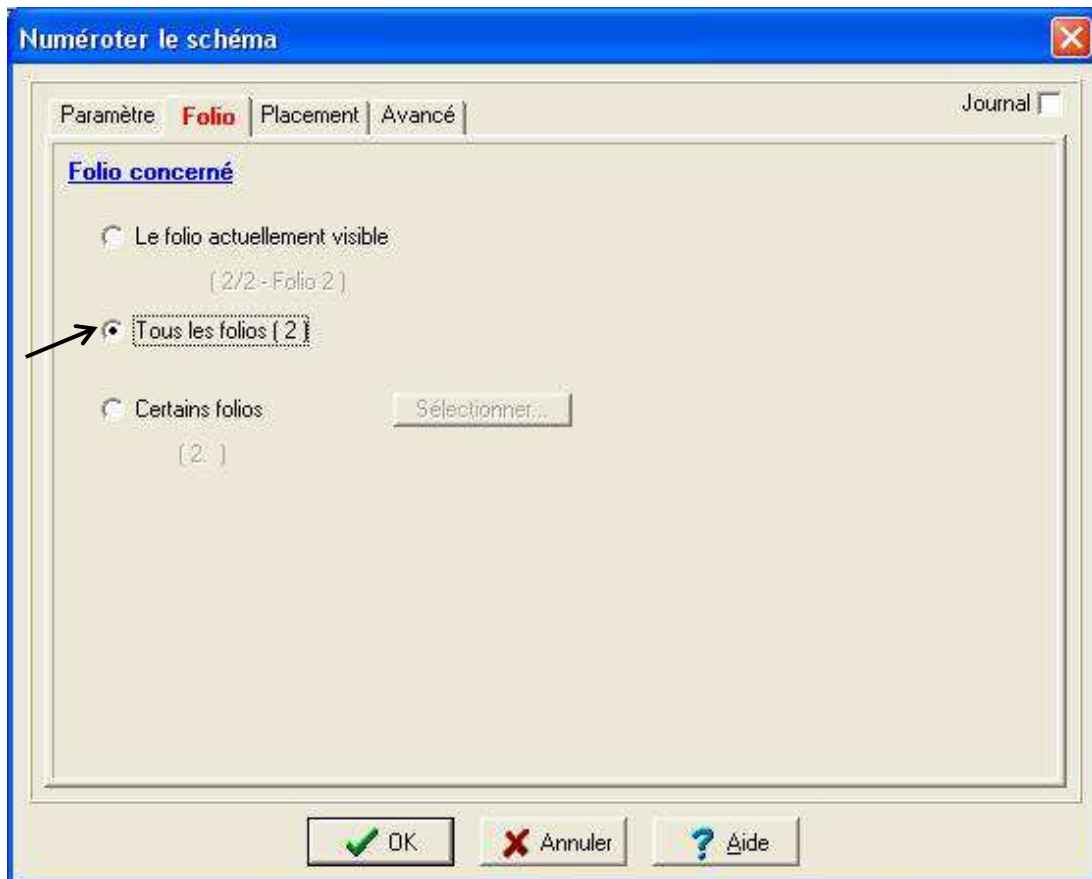


Cliquer sur le bouton *Personnalisée* puis cliquer sur le bouton *Modifier*

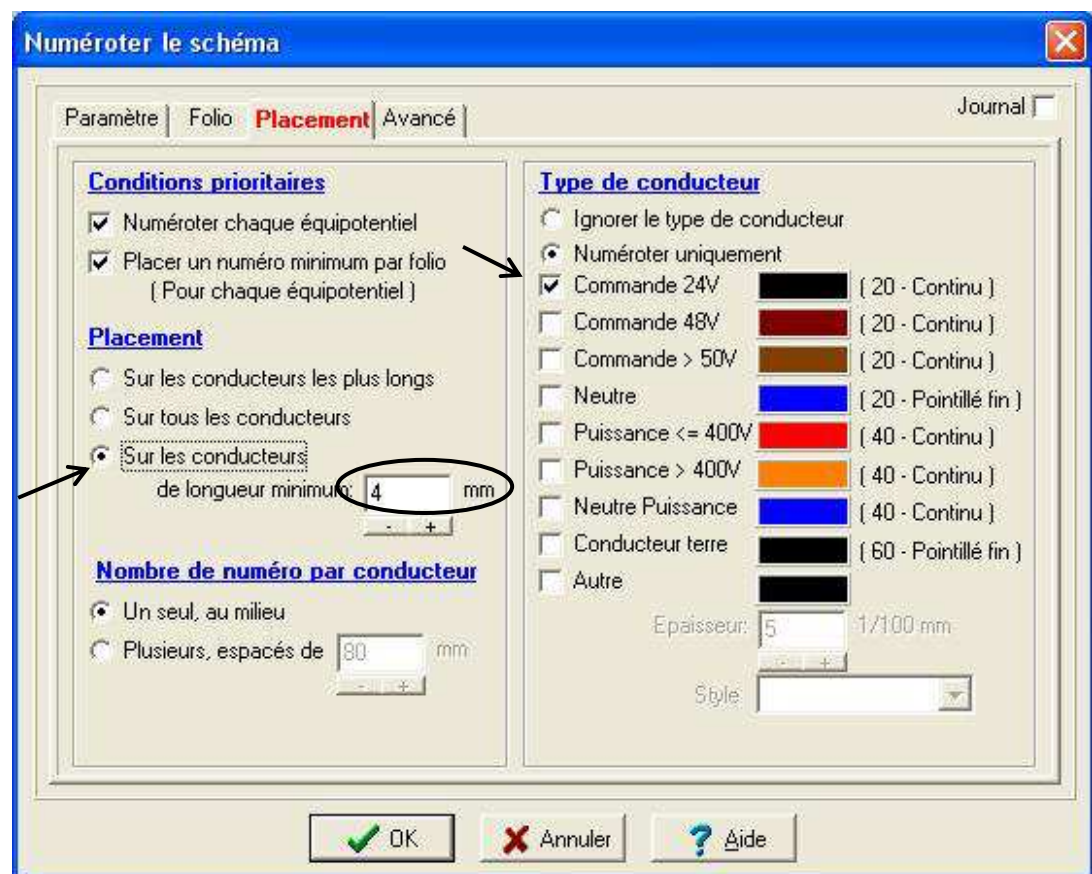


Vérifier que le fichier de méthode de numérotation est bien *Joliot Curie.stn*. Sinon ouvrir le fichier avec le bouton *Ouvrir*. Valider en cliquant sur le bouton *OK*

Cliquer sur le bouton *Folio*.



Sélectionner *Tous les folios* si le fichier comporte plusieurs folios.
Cliquez sur l'onglet *Placement*.



Sélectionner le *Type de conducteur* (exemple : Commande 24V) et régler à 4 mm la longueur minimum des conducteurs pour le *Placement*. Validez en cliquant sur le bouton *OK*. Cliquez sur le bouton *Oui* dans la fenêtre de confirmation.

Cliquer sur l'onglet *Avancé*.

Numéroter le schéma

Paramètre | Folio | Placement **Avancé** | Journal

Action

- ☐ Numéroter, en gardant les numéros déjà présents
 - ☐ Etendre la numérotation aux équipotentiels déjà numérotés
- ☒ Numéroter, en supprimant les numéros déjà présents
- ☐ Ne pas numéroter, supprimer TOUS les numéros présents
- ☐ Ne pas numéroter, supprimer les numéros présents sur le(s) type(s) de conducteur(s) sélectionné(s)

Direction de numérotation

- ☒ Horizontale (de gauche à droite & de haut en bas)
- ☐ Verticale (de haut en bas & de droite à gauche)

Position

Conducteur vertical ☒ A gauche ☐ A droite
☒ Ecriture horizontale ☐ Ecriture verticale

Conducteur horizontal ☒ Dessus ☐ Dessous

Optimisation

☐ Fusionner les conducteurs contigus

OK Annuler Aide

Sélectionner *Numéroter, en supprimant les numéros* présents comme type d'Action.

2.9 - Références croisées :

Cliquer sur la commande *Modifier un objet* . Cliquer sur un objet maître.(Exemple : La bobine –KM4)

Modifier un symbole: - KM4 - Folio 1 (Folio 1) - bobine km

Ch. 1-4 | Ch. 5-8 | Broche | Autre | Ref. Croisée (Maître) | Liaison | Avancé

Champs 1 à 4

Nom: - KM4 | Centré | ☒ Visible | Police... [Arial, 3 mm, 0°, Noir,]

Valeur: Valeur | Droit | ☐ Visible | Police...

Champ 3: | Droit | ☐ Visible | Police...

Champ 4: | Droit | ☐ Visible | Police...

Autres symboles: Ω Σ ☐ Aligner les champs sous le champ 1

Information

Dossier: --- joliot curie
 Fichier: bobine km.xsy
 ID: 6
 Spécial: Néant

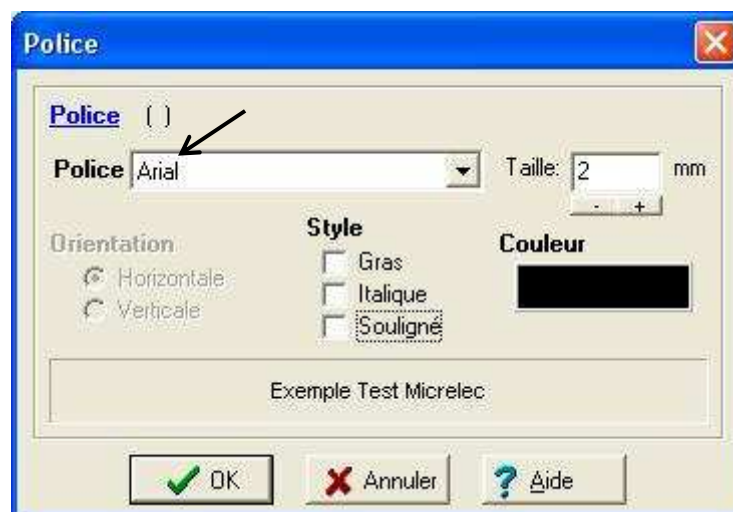
Ref. croisées: Maître
 (Symboles liés: 0 placé(s), 1 libre(s))
 (Contacts liés: 0 placé(s), 0 libre(s))

OK Annuler Aide

Cliquer sur l'onglet *Réf. Croisée (Maître)*

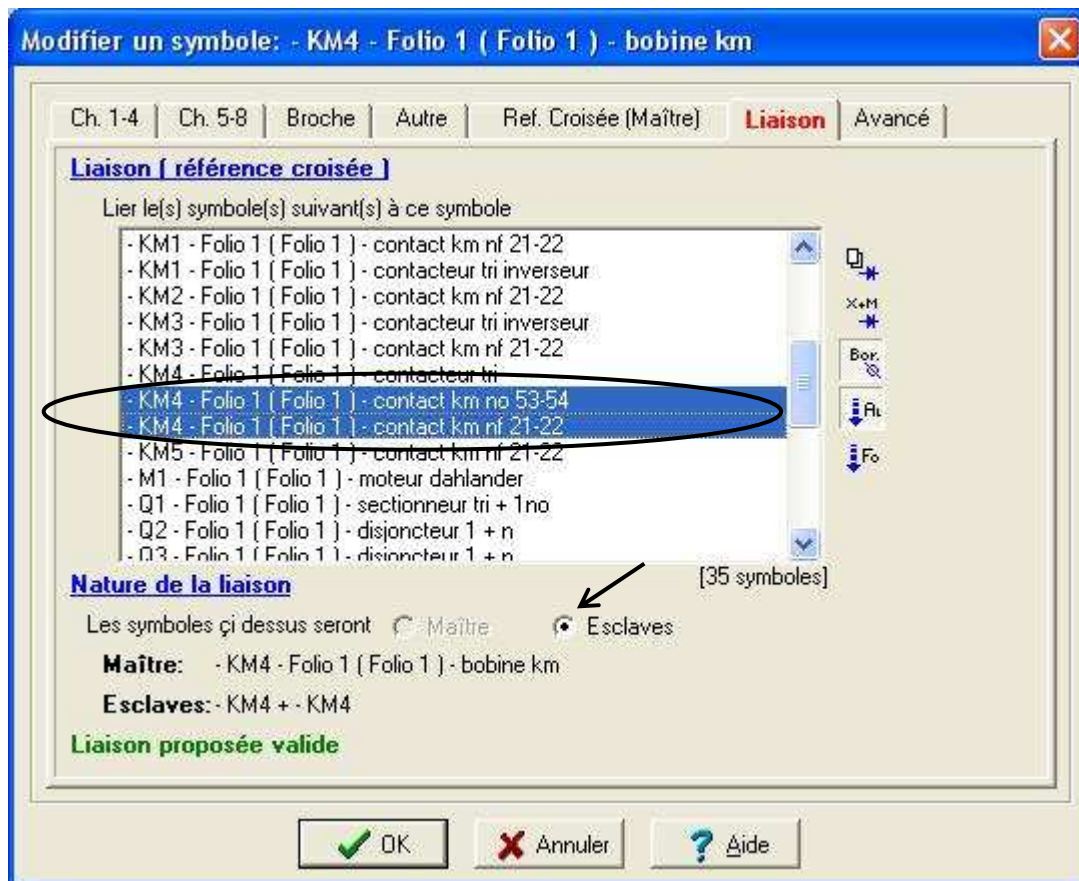


Choisir *Liste* comme type de représentation. Cocher toutes les cases pour la *Position des éléments liés*. Cliquer ensuite sur le bouton *Modifier...*



Choisir *Arial* pour la police puis valider en cliquant sur le bouton *OK*

Cliquer sur l'onglet *Liaison*.




Sélectionner le ou les symboles esclaves dans la fenêtre *Liaison (référence croisée)* et préciser la *nature de la liaison*.

Astuce :

Pour sélectionner plusieurs symboles esclaves maintenir la touche *Ctrl* appuyée.

Cliquer sur le bouton *OK*.

Pour repositionner les références, cliquer sur la commande *Déplacer un objet* .

Cliquer sur l'élément à déplacer (Le symbole maître apparaît en couleur verte) et le positionner.